



Zasady poruszania się po drogach



DROGA

wydzielony pas terenu składający się z jezdni, pobocza, chodnika, drogi dla pieszych lub drogi dla rowerów, łącznie z torowiskiem pojazdów szynowych znajdującym się w obrębie tego pasa, przeznaczony do ruchu lub postoju pojazdów, ruchu pieszych, jazdy wierzchem lub pędzenia zwierząt.

W skład drogi wchodzi:



DROGA DLA ROWERÓW

droga lub jej część przeznaczona do ruchu rowerów, oznaczona odpowiednimi znakami drogowymi; droga dla rowerów jest oddzielona od innych dróg lub jezdni tej samej drogi konstrukcyjnie lub za pomocą urządzeń bezpieczeństwa ruchu drogowego.



PAS RUCHU DLA ROWERÓW

część jezdni
przeznaczona do ruchu
rowerów w jednym
kierunku, oznaczona
odpowiednimi znakami
drogowymi.



ŚLUZA DLA ROWERÓW

część jezdni na wlocie skrzyżowania
na całej szerokości jezdni lub wybranego pasa ruchu
przeznaczona do zatrzymania rowerów w celu zmiany
kierunku jazdy lub ustąpienia pierwszeństwa,
oznaczona odpowiednimi znakami drogowymi.



UCZESTNIK RUCHU

pieszy, kierujący, a także inne osoby przebywające w pojeździe lub na pojeździe znajdującym się na drodze.



PIESZY

osoba znajdującą się poza pojazdem na drodze i nie wykonującą na niej robót lub czynności przewidzianych odrębnymi przepisami; za pieszego uważa się również osobę prowadzącą, ciągnącą lub pchającą rower, motorower, motocykl, wózek dziecięcy, podręczny lub inwalidzki, osobę poruszającą się w wózku inwalidzkim, a także osobę w wieku do 10 lat kierującą rowerem pod opieką osoby dorosłej.

Przykładowe znaki dotyczące pieszych,
podaj ich znaczenie:



Rozporządzenie Ministrów Infrastruktury oraz Spraw Wewnętrznych i Administracji z dnia 31 lipca 2002 r.
w sprawie znaków i sygnałów drogowych,.



Rozporządzenie Ministrów Infrastruktury oraz Spraw Wewnętrznych i Administracji z dnia 31 lipca 2002 r. w sprawie znaków i sygnałów drogowych, Dz.U. 2002 nr 170 poz. 1393

Definicje:

jezdnia – część drogi przeznaczona do ruchu pojazdów;

określenie to nie dotyczy torowisk wydzielonych z jezdni,

pas ruchu – każdy z podłużnych pasów jezdni wystarczający do ruchu jednego rzędu pojazdów wielośladowych, oznaczony

lub nieoznaczony znakami drogowymi,

pobocze – część drogi przyległa do jezdni, która może być

przeznaczona do ruchu pieszych lub niektórych pojazdów,

postoju pojazdów, jazdy wierzchem lub pędzenia zwierząt,

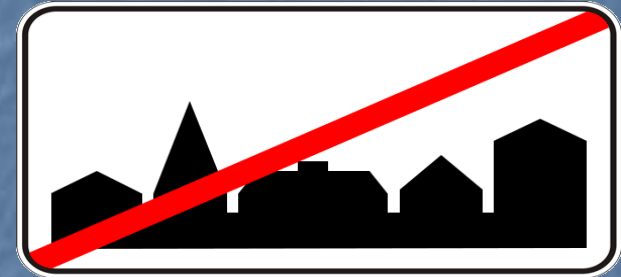
chodnik – część drogi przeznaczona do ruchu pieszych,

skrzyżowanie – przecięcie się w jednym poziomie dróg mających jezdnię, ich połączenie lub rozwidlenie, łącznie z powierzchniami utworzonymi przez takie przecięcia, połączenia lub rozwidlenia; określenie to nie dotyczy przecięcia, połączenia lub rozwidlenia drogi twardej z drogą gruntową, z drogą stanowiącą dojazd do obiektu znajdującego się przy drodze lub z drogą wewnętrzną;

przeście dla pieszych – powierzchnia jezdni, drogi dla rowerów lub torowiska przeznaczona do przechodzenia przez pieszych, oznaczona odpowiednimi znakami drogowymi;

przejazd dla rowerzystów – powierzchnia jezdni lub torowiska przeznaczona do przejeżdżania przez rowerzystów, oznaczona odpowiednimi znakami drogowymi;

obszar zabudowany – obszar oznaczony odpowiednimi znakami drogowymi,



strefa ruchu – obszar obejmujący co najmniej jedną drogę wewnętrzną, na który wjazdy i wyjazdy oznaczone są odpowiednimi znakami drogowymi.



strefa zamieszkania – obszar obejmujący drogi publiczne lub inne drogi, na którym obowiązują szczególne zasady ruchu drogowego, a wjazdy i wyjazdy oznaczone są odpowiednimi znakami drogowymi.

Szczególne zasady:

1. Pieszy może korzystać z całej szerokości jezdni.
2. Obowiązująca prędkość to 20 km/h.
3. Zatrzymywać pojazdy można tylko w miejscach wyznaczonych.



KOLUMNA PIESZYCH



Fot. 6

zorganizowana grupa pieszych
prowadzona przez kierownika
lub dowódcę. Kolumna pieszych
z wyjątkiem pieszych w wieku
do 10 lat musi poruszać
się po poboczu, prawą stroną drogi.

Kolumna pieszych do lat 10



Fot. 7

- porusza się chodnikiem,
- a w przypadku braku chodnika lewą stroną jezdni,
- mogą iść tylko dwójkami pod nadzorem
co najmniej jednej osoby pełnoletniej,
- zabrania się ruchu tej kolumny po jezdni
w warunkach niedostatecznej widoczności.

Kolumna pieszych powyżej 10 lat

- porusza się prawą stroną drogi,
- liczba pieszych idących jezdnią w kolumnie obok siebie nie może przekraczać **4**, a w kolumnie wojskowej – **6**, pod warunkiem, że kolumna nie zajmuje więcej niż połowy szerokości jezdni,



Fot. 8

Ruch kolumn pieszych

- długość kolumny pieszych nie może przekraczać 50 m,
- odległość między kolumnami nie może być mniejsza niż 100 m.



Fot. 9



Fot. 10

Ruch kolumn pieszych

Jeżeli przemarsz kolumny pieszych odbywa się w warunkach niedostatecznej widoczności:

- pierwszy i ostatni z idących z lewej strony są obowiązani nieść latarki:

- pierwszy – ze światłem białym, skierowanym do przodu,
- ostatni – ze światłem czerwonym, skierowanym do tyłu;

Ruch kolumn pieszych

- w kolumnie o długości przekraczającej 20 m idący po lewej stronie z przodu i z tyłu są obowiązani używać elementów odblaskowych odpowiadających właściwym warunkom technicznym, a ponadto idący po lewej stronie są obowiązani nieść dodatkowe latarki ze światłem białym, rozmieszczone w taki sposób, aby odległość między nimi nie przekraczała 10 m;
- światło latarek powinno być widoczne z odległości co najmniej 150 m.

Zabrania się:

- ruchu po jezdni kolumny pieszych w czasie mgły; zakaz ten nie dotyczy kolumny wojskowej lub policyjnej;
- ruchu po jezdni kolumny pieszych w wieku do 10 lat w warunkach niedostatecznej widoczności;
- prowadzenia po jezdni kolumny pieszych przez osobę w wieku poniżej 18 lat.

Przepisy dotyczące ruchu pieszych reguluje
m.in. Rozdział 2 art. od 11 do 15 ustawy prawo
o ruchu drogowym.



Fot. 11 i 12



Ruch rowerów

Rower

to pojazd o szerokości nieprzekraczającej 0,9 m. poruszany siłą mięśni osoby jadącej tym pojazdem; rower może być wyposażony w uruchamiany naciskiem na pedały pomocniczy napęd elektryczny zasilany prądem o napięciu nie wyższym niż 48V o znamionowej mocy ciągłej nie większej niż 250W, którego moc wyjściowa zmniejsza się stopniowo i spada do zera po przekroczeniu prędkości 25km/h;

Obowiązkowe wyposażenie roweru

z tyłu – co najmniej w jedno światło
odblaskowe barwy czerwonej o
kształcie innym niż trójkąt

dzwonek lub inny sygnał ostrzegawczy o
nieprzerwałym dźwięku

co najmniej w jeden
skutecznie działający
hamulec

z tyłu co najmniej w jedno światło
pozycyjne barwy czerwonej

z przodu – co najmniej
w jedno światło
pozycyjne barwy białej
lub żółtej selektywnej



Fot. 14

§ 53 Rozporządzenia Ministra Infrastruktury z dnia 31 grudnia 2002 r. w sprawie warunków technicznych pojazdów oraz zakresu ich niezbędnego wyposażenia.

Ruch rowerów w kolumnie

- Liczba rowerów jadących w zorganizowanej kolumnie nie może przekraczać 15,
- odległość między jadącymi kolumnami rowerowymi nie może być mniejsza niż 200 m,



Fot. 15

- jazda w kolumnie nie zwalnia kierującego pojazdem od przestrzegania obowiązujących przepisów ruchu drogowego,
- kierujący pojazdem zaprzęgowym, rowerem, wózkiem rowerowym, motorowerem, wózkiem ręcznym oraz osoba prowadząca pojazd napędzany silnikiem są obowiązani poruszać się po poboczu, chyba że nie nadaje się ono do jazdy lub ruch pojazdu utrudniałby ruch pieszych.

Korzystanie z chodnika lub drogi dla pieszych przez kierującego rowerem jest dozwolone, gdy:

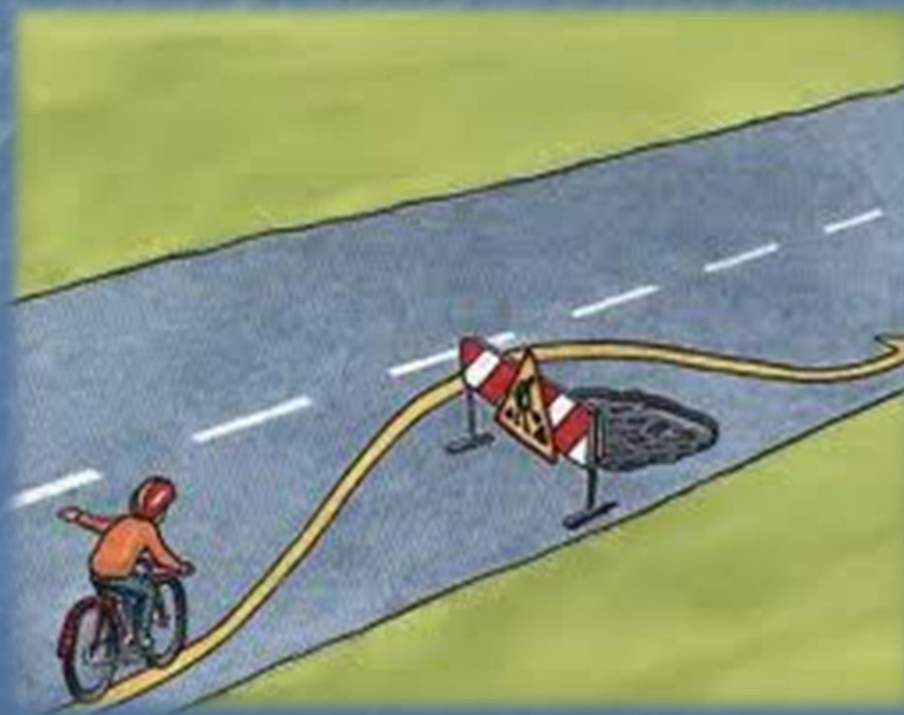
- opiekuje się on osobą w wieku do lat 10 również kierującą rowerem;
- szerokość chodnika wzdłuż drogi, po której ruch pojazdów jest dozwolony z prędkością większą niż 50 km/h, wynosi co najmniej 2 m i brakuje wydzielonej drogi dla rowerów oraz pasa ruchu dla rowerów;
- warunki pogodowe zagrażają bezpieczeństwu rowerzysty na jezdni (śnieg, silny wiatr, ulewa, gołoledź, gęsta mgła).

Manewry na drodze



OMIJANIE

- przejeżdżanie (przechodzenie) obok nie poruszającego się pojazdu, uczestnika ruchu lub przeszkody,



Fot. 16

WYMIJANIE

- przejeżdżanie (przechodzenie) obok pojazdu lub uczestnika ruchu poruszającego się w przeciwnym kierunku,



Fot. 17

WYPRZEDZANIE

- przejeżdżanie (bądź przechodzenie) obok pojazdu lub uczestnika ruchu poruszającego się w tym samym kierunku.



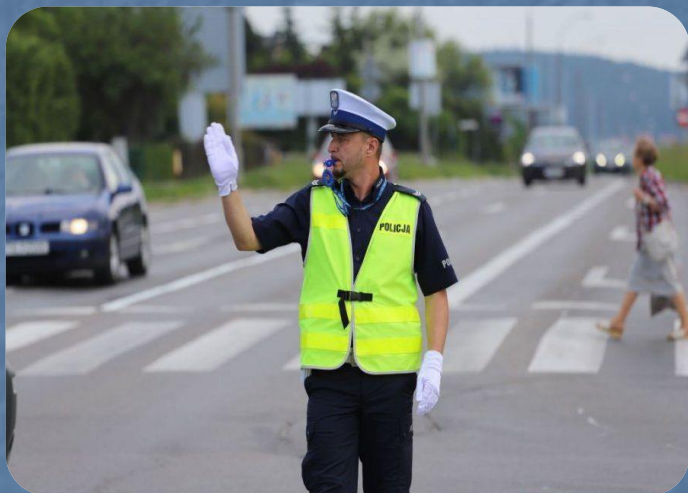
Fot. 18

Hierarchia ważności norm znaków
i sygnałów drogowych.



Uczestnik ruchu drogowego jest zobowiązany stosować się w kolejności:

- 1) do poleceń i sygnałów dawanych przez osoby kierujące ruchem lub uprawnione do jego kontroli,

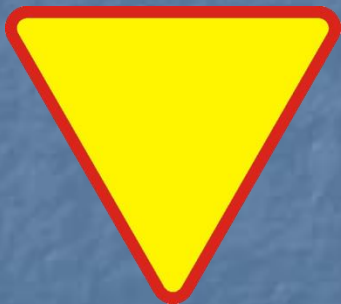


Fot. 19 i 20

- 2) do sygnałów świetlnych,
- 3) do znaków drogowych pionowych,
- 4) do znaków drogowych poziomych,
- 5) do norm zawartych w przepisach kodeksu drogowego.



Fot. 21.



Fot. 22.



Fot. 23.



Fot. 24.

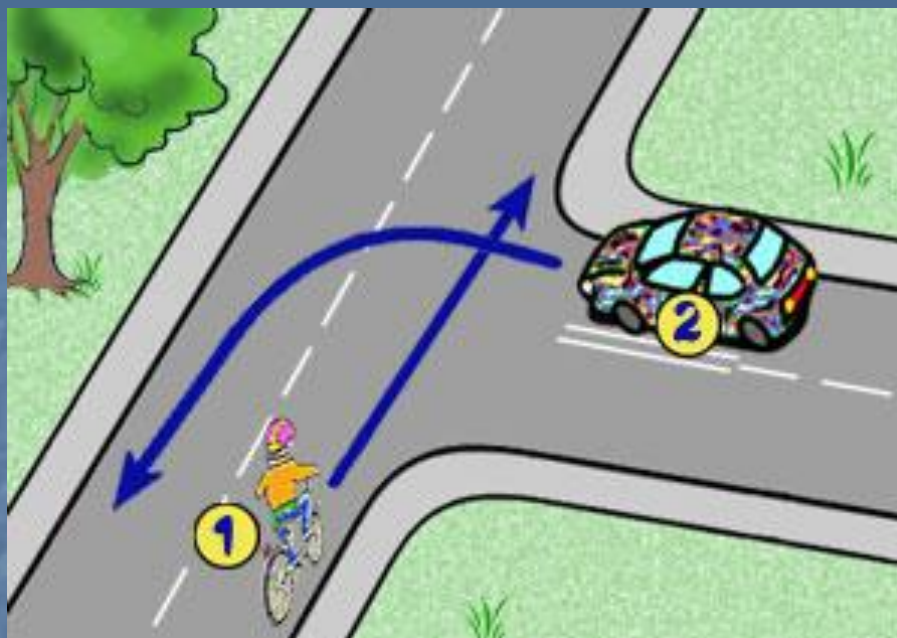
Skrzyżowanie dróg równorzędnych

Ostrzega o skrzyżowaniu, na którym drogi są równorzędne pod względem pierwszeństwa przejazdu. Na takim skrzyżowaniu pierwszeństwo mają pojazdy nadjeżdżające z prawej strony.

Na takim skrzyżowaniu nie występują żadne znaki mówiące o pierwszeństwie przejazdu.



Fot. 25.



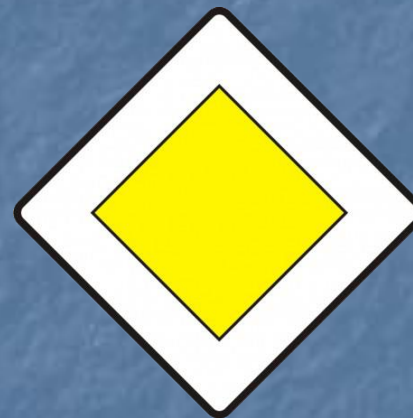
Fot. 26.

Zgodnie z zasadą prawej strony na powyższej fotografii jako pierwszy pojedzie pojazd 2 - samochód, a dopiero potem pojazd 1 – rower.

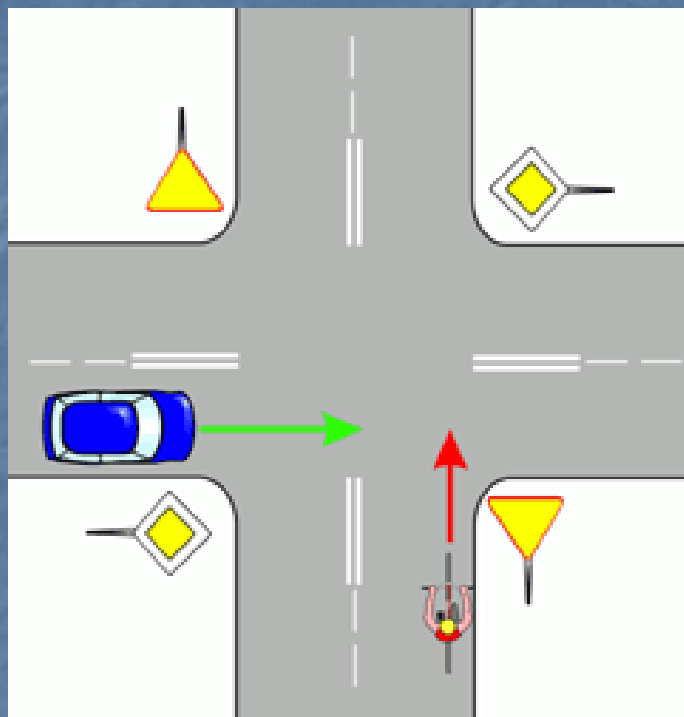
Jeżeli na skrzyżowaniu znajdują się znaki określające
pierwszeństwo przejazdu, każdy kierujący jest
zobowiązany do ich przestrzegania.



Fot. 22.



Fot. 27.



Zgodnie ze znakami, jako pierwszy pojedzie niebieski samochód, a następnie rowerzysta.

Fot. 28.

Podstawa prawna

1. Ustawa prawo o ruchu drogowym z dn. 20.06.1997 r..
2. Ustawa o kierujących pojazdami.
3. Rozporządzenie Ministra Infrastruktury z dnia 31 grudnia 2002 r. w sprawie warunków technicznych pojazdów oraz zakresu ich niezbędnego wyposażenia.
4. Rozporządzenie Ministrów Infrastruktury oraz Spraw Wewnętrznych i Administracji z dnia 31 lipca 2002 r. w sprawie znaków i sygnałów drogowych.

Źródła:

- Fot. 1 - gminabejsce.eu/Do%20strony%20bezp%20w%20ruchu%20drog/Droga.htm stan na dzień 17.01.2018 r.
- Fot. 2 - rowerowapila.wordpress.com/tag/droga-rowerowa – stan na dzień 17.01.2018 r.
- Fot. 3 http://zm.org.pl/?a=pasy_ursynow-133&img=2 - stan na dzień 17.01.2018 r.
- Fot. 4 - <http://wrower.pl/miasto/pasy-kontrapasy-oraz-sluzy-rowerowe-we-wroclawiu,2068.html> - stan na dzień 17.01.2018 r.
- Fot. 5 - <http://oskduet.pl/nauka-jazdy/rowerzysci> - stan na dzień 17.01.2018 r.
- Fot. 6 - <http://oskduet.pl/kolumna-piesznych> - stan na dzień 17.01.2018 r.
- Fot 7 - KMP Kielce.
- Fot 8 - <http://oskduet.pl/kolumna-piesznych> - stan na dzień 17.01.2018 r.
- Fot. 9 i 10 - <http://kielce.wyborcza.pl/kielce> - stan na dzień 17.01.2018 r.
- Fot. 11 i 12 - policja świętokrzyska.

- Fot. 13 - <https://publicdomainvectors.org/pl/wektorow-swobodnych/Rower-sport/37287.html> - stan na dzień 05.05.2020 r.
- Fot. 14 – www.goldsport.pl stan na dzień 06.05.2018 r.
- Fot. 15 - <https://dzialamy.wordpress.com/2016/11/23/jak-poruszac-sie-w-kolumnie/> - stan na dzień 17.01.2018 r.
- Fot. 16, 17 i 18 - <https://quizlet.com/pl/260963574/manewry-na-drodze-diagram/> - stan na dzień 17.01.2018 r.
- Fot. 19 - 23 Rozporządzenie Ministrów Infrastruktury oraz Spraw Wewnętrznych i Administracji z dnia 31 lipca 2002 r. w sprawie znaków i sygnałów drogowych.
- Fot. 24 - www.bezpiecznadrogadoszkoly.quizy - stan na dzień 14.04.2018 r.
- Fot. 25 - Rozporządzenie Ministrów Infrastruktury oraz Spraw Wewnętrznych i Administracji z dnia 31 lipca 2002 r. w sprawie znaków i sygnałów drogowych.
- Fot. 26 - https://brd.edu.pl/strony/skrzyzowania_r_sp.html stan na dzień 11.05.2020 r.

- Fot. 27 - Rozporządzenie Ministrów Infrastruktury oraz Spraw Wewnętrznych i Administracji z dnia 31 lipca 2002 r. w sprawie znaków i sygnałów drogowych.
- Fot. 28 - <http://zspigdabrowa.srem.pl/publikacje/moto/skrzyzowanie.htm> - stan na dzień 28.04.2020 r.

Bezpieczny rowerzysta



WYDZIAŁ RUCHU DROGOWEGO
KOMENDY MIEJSKIEJ POLICJI
W KIELCACH



WYDZIAŁ RUCHU DROGOWEGO
KOMENDY WOJEWÓDZKIEJ POLICJI
W KIELCACH